



cremesso

CAPSULE SYSTEM

**EASY**

BEDIENUNGSANLEITUNG  
USER MANUAL  
MANUAL DE INSTRUCCIONES



DE EN ES

## Inhalt

Sicherheitshinweise.....	3
Übersicht .....	15
Tastenfunktion .....	16
Tastenbeleuchtung.....	16
Inbetriebnahme.....	17
Leitungen spülen .....	19
Kaffee oder Tee beziehen .....	20
Aroma-Entfaltungspause .....	22
Kapsel auswerfen .....	23
Ausgabemenge programmieren.....	24
Programmierung zurücksetzen .....	25
Energiesparbetrieb .....	25
Transport / Lagerung .....	29
Entsorgung .....	30
Technische Daten .....	31
Störung .....	32

## Contents

Safety instructions .....	7
Overview .....	15
Key functions .....	16
Key illumination.....	16
Starting up.....	17
Flush out piping.....	19
Coffee or tea preparation .....	20
Preinfusion function.....	22
Eject capsule .....	23
Programming output quantities.....	24
Programming reset .....	25
Energy-saving mode .....	25
Transport / storage .....	29
Disposal.....	30
Technical data.....	31
Troubleshooting .....	32

## Índice de contenidos

Indicaciones de seguridad .....	11
Descripción general .....	15
Función de los botones.....	16
Iluminación de los botones .....	16
Puesta en funcionamiento.....	17
Lavar el circuito .....	19
Preparar un café o un té.....	20
Pausa para realzar el aroma .....	22
Expulsar la cápsula.....	23
Programación de la cantidad de llenado. 24	
Anular la programación .....	25
Modo de ahorro de energía.....	25
Almacenamiento/transporte .....	29
Eliminación .....	30
Datos técnicos.....	31
Anomalías .....	32

## Sicherheitshinweise

### Allgemeine Hinweise

Diese Anleitung ist Bestandteil Ihres Produkts.

- ▶ Vor Aufstellung, Installation und Inbetriebnahme des Geräts sorgfältig lesen und aufbewahren.
- ▶ An jeden nachfolgenden Bediener weitergeben.

Der Hersteller haftet nicht für Schäden oder Mängel, die durch Nichtbeachten der Gebrauchsanweisung entstanden sind.

- ▶ Gerät ausschliesslich mit den dazugehörigen Kapseln betreiben.

### Bestimmungsgemässer Gebrauch

Dieses Gerät darf nur wie in dieser Anleitung beschrieben angewendet werden. Andere Anwendungen sind missbräuchlich und stellen eine Gefahr dar.

Dieses Gerät dient zum Gebrauch im Haushalt und ähnlichen Bereichen, wie beispielsweise:

- in Küchen für Mitarbeiter
- Büros und andere gewerbliche Bereiche
- in landwirtschaftlichen Betrieben
- in Hotels, Motels, Frühstückspensionen und ähnlichen Wohnumgebungen

Das Gerät ist nicht für eine gewerbliche Nutzung geeignet.

Das Gerät ist nicht für die Verwendung im Aussenbereich bestimmt.

Das Gerät darf nicht an nichtstationären Einsatzorten (z. B. auf Schiffen, in Fahrzeugen, in Bahnen etc.) betrieben werden.

Der Hersteller übernimmt keine Haftung für Folgen aus nicht bestimmungsgemässer Verwendung.

### Anforderungen an den Standort

- ▶ Gerät nur in trockenen Räumen verwenden.
- ▶ Gerät nicht in Schränken verwenden.
- ▶ Abstand von 60 cm zu Spülbecken und 50 cm zu offenem Feuer einhalten (ein Festwasseranschluss ist nicht zulässig).
- ▶ Sicherstellen, dass sich Gerät und Netzkabel nicht neben Kochplatten, Gaskochern, offenen Flammen oder ähnlichen heissen Oberflächen befinden.
- ▶ Gerät nicht auf heisse Flächen stellen.
- ▶ Gerät auf trockene, waagerechte, stabile und ebene Oberfläche stellen. Oberfläche muss gegen Hitze und Flüssigkeiten wie Wasser, Kaffee, Entkalkungslösung oder Ähnliches resistent sein.

- ▶ Nicht auf Marmorflächen oder unbehandeltes / geöltes Holz stellen (keine Haftung bei nicht entfernbaren Kaffee- oder Entkalkflecken).

## Anforderungen an die Zielgruppe

Dieses Gerät kann von Kindern ab 8 Jahren und älter unter Aufsicht benutzt werden, wenn sie bezüglich dessen sicheren Gebrauchs unterwiesen wurden und die daraus resultierenden Gefahren verstanden haben.

Reinigung und Wartung dürfen nicht durch Kinder vorgenommen werden, ausser sie sind 8 Jahre oder älter und werden beaufsichtigt.

Für Kinder jünger als 8 Jahre dürfen Gerät und Anschlussleitung nicht zugänglich sein.

Personen mit eingeschränkten körperlichen, sensorischen oder geistigen Fähigkeiten oder mit mangelnder Erfahrung und mangelnden Kenntnissen müssen bei Gebrauch beaufsichtigt oder bezüglich des sicheren Gebrauchs unterwiesen werden. Sie müssen die mit dem Gebrauch verbundenen Gefahren verstanden haben.

Kinder dürfen nicht mit dem Gerät spielen. Das Gerät muss ausserhalb der Reichweite von Kindern aufgestellt werden.

## Anforderungen an den Nutzer

- ▶ Gerät nicht während Betrieb bewegen.
- ▶ Gerät nie ohne Wasser im Tank betreiben.
- ▶ Wassertank ausschliesslich mit frischem, kaltem Wasser füllen. Kein Mineralwasser verwenden.
- ▶ Netzstecker aus der Netzsteckdose ziehen und Wassertank leeren, wenn das Gerät längere Zeit nicht gebraucht wird.
- ▶ Verpackungsmaterial (Plastikbeutel, Folien, Packkarton usw.) von Kindern fernhalten.
- ▶ Gerät vor dem Aufstellen auf sichtbare Schäden kontrollieren. Niemals ein beschädigtes Gerät in Betrieb nehmen.
- ▶ Vor dem Anschliessen des Geräts die Anschlussdaten (Spannung und Frequenz) auf dem Typenschild mit denen der Hausinstallation vergleichen. Diese Daten müssen übereinstimmen, damit keine Schäden am Gerät auftreten. Im Zweifelsfall eine Elektro-Fachkraft kontaktieren.

Die elektrische Sicherheit des Geräts ist nur dann gewährleistet, wenn es an ein vorschriftsmässig installiertes Schutzleitersystem angeschlossen wird. Im Zweifelsfall die Elektroinstallation durch eine Elektro-Fachkraft prüfen lassen.



- ▶ Gerät nicht über eine Mehrfachsteckdose oder ein Verlängerungskabel an das Elektronez anschließen.
- ▶ Gerät ausschliesslich bei Umgebungstemperaturen zwischen +16 °C und +38 °C verwenden.
- ▶ Gerät nicht bei Umgebungstemperaturen unter +5 °C lagern.
- ▶ Ausschliesslich Original-Zubehör verwenden. Wenn andere Teile verwendet werden, gehen Ansprüche aus Garantie, Gewährleistung und/oder Produkthaftung verloren.

### **Anforderungen an die Reinigung**

- ▶ Gerät vor jeder Umplatzierung, Reinigung oder Wartung vollständig abkühlen lassen und Netzstecker ziehen.
- ▶ Gerät weder ganz noch teilweise in Wasser oder andere Flüssigkeiten eintauchen.
- ▶ Gerät nicht unter fliessendes Wasser halten.
- ▶ Zur Reinigung des Geräts lediglich saubere Reinigungsmaterialien verwenden.
- ▶ Keine starken Reinigungs- oder Lösungsmittel verwenden.
- ▶ Weiches, feuchtes Tuch zur Reinigung der Geräteoberfläche benutzen.

- ▶ Nur vom Hersteller empfohlene Reinigungs- und Entkalkungsmittel verwenden. Kontakt mit Augen, Haut und Oberflächen vermeiden.

### **Restrisiken**

#### **Verletzungsgefahr durch Stromschlag**

- ▶ Darauf achten, dass die Netzanschlussleitung nicht eingeklemmt wird oder an scharfen Kanten scheuert.
- ▶ Netzstecker niemals mit nassen Händen anfassen.
- ▶ Netzstecker nie am Kabel, sondern direkt am Netzstecker aus der Steckdose ziehen.
- ▶ Beschädigtes Netzkabel sofort und nur von der Servicestelle ersetzen lassen.

#### **Verletzungsgefahr durch scharfe Kanten und Quetschen**

- ▶ Hebel vor dem Bedienen schliessen. Hebel niemals öffnen, wenn das Gerät in Betrieb ist.
- ▶ Finger nicht in das Kapselfach oder den Kapselgang stecken. Teile des Gerätes können scharfkantig oder spitz sein.
- ▶ Nicht unter Bedienhebel greifen.
- ▶ Weder Finger noch Gegenstände in Geräteöffnungen einführen.

**Verletzungsgefahr durch Verbrühen**

Geräte Teile und Kapseln können während und nach dem Betrieb sehr heiss sein. Verbrennungs- und Verbrühungsgefahr an den Ausläufen. Die austretenden Flüssigkeiten und der Dampf sind sehr heiss.

- ▶ Nicht berühren.
- ▶ Bedienhebel nicht betätigen, solange die Ausgabe nicht vollständig beendet ist.

**Verletzungsgefahr durch Stolpern**

- ▶ Sicherstellen, dass Netzanschlussleitung nicht herabhängt.

**Verletzungsgefahr durch Berühren spannungsführender Teile**

- ▶ Gehäuse des Geräts nicht öffnen.
- ▶ Elektrischen und mechanischen Aufbau nicht verändern.

**Verletzungsgefahr durch Schäden am Gerät**

- ▶ Gerät nicht verwenden, nachdem es heruntergefallen ist, bei Gerätestörung, beschädigtem Netzkabel oder bei sonstigen Beschädigungen.
- ▶ Netzstecker sofort ziehen, wenn Störungen, Schäden oder Anomalien (z. B. Schmorgeruch) auftreten.

- ▶ Bei Störungen, Gerät von einer Servicestelle prüfen lassen.

**Beschädigungsgefahr des Geräts durch Überhitzung**

- ▶ Ausreichende Be- und Entlüftung des Geräts gewährleisten. Gerät während des Betriebs nicht mit Tüchern oder Ähnlichem bedecken.

## Safety instructions

### General information

This manual is an integral part of your product.

- ▶ Please read the manual thoroughly before set-up, installation or use and keep it for future reference.
- ▶ Always hand this manual over to future owners or users of the product.

The manufacturer cannot be held responsible for damage or defects caused by disregarding this instruction manual.

- ▶ Only operate the appliance with the appropriate capsules.

### Intended use

This appliance may only be used as described in this manual. Using it for other purposes is abusive and dangerous.

This appliance is intended for domestic use and in other similar areas, such as:

- in kitchens for use by employees
- offices and other commercial areas
- in agricultural holdings
- in hotels, motels, boarding houses and similar residential type environments

The appliance is not suitable for commercial use.

The appliance is not designed for outdoor use.

The appliance must not be used in a non-stationary location (e.g. on ships, in vehicles, in trains, etc.).

The manufacturer assumes no liability for consequences resulting from improper use.

### Requirements on the location

- ▶ Use the appliance only in dry rooms.
- ▶ Do not use the appliance within cupboards.
- ▶ Maintain a distance of 60 cm from the sink and 50 cm from an open flame (a mains water connection is not permitted).
- ▶ Ensure the appliance and power cable are not located next to hobs, gas cookers, open flames or similar hot surfaces.
- ▶ Never place the appliance on hot surfaces.
- ▶ Place the appliance on a dry, horizontal, stable and flat surface. The surface must be resistant to heat and liquids such as water, coffee, descaling fluid or the like.
- ▶ Do not place on marble surfaces or untreated / oiled woodwork (no liability in the event of non-removable coffee or descaler stains).

## Requirements for the target group

This appliance can be used by children aged from 8 years and above under supervision if they have been given instruction concerning use of the appliance in a safe way and understand the hazards involved.

Cleaning and maintenance must not be carried out by children unless they are 8 years or older and are supervised.

The appliance and power cable must not be accessible for children under 8 years old.

Persons with limited physical, sensory or mental abilities, or lack of experience and knowledge, must be supervised or given instruction concerning use of the appliance in a safe way. They must have understood the dangers associated with its use.

Children must not play with the appliance. The appliance must be kept out of the reach of children.

## Requirements for the user

- ▶ Do not move the appliance during operation.
- ▶ Never operate the machine without water in the tank.
- ▶ Fill the water tank with fresh, cold water only. Do not use mineral water.

- ▶ Disconnect the plug from the power socket and empty the water tank if the appliance is not to be used for a long period.
- ▶ Keep packaging materials (plastic bags, film, cardboard boxes, etc.) away from children.
- ▶ Before setting up the appliance, check it for any visible damage. Do not attempt to use an appliance that has been damaged.
- ▶ Before connecting the appliance to the mains supply, make sure that the rating on the data plate corresponds to the voltage and frequency of the household supply. This data must correspond in order to avoid the risk of damage to the appliance. Consult a qualified electrician if in any doubt.

The electrical safety of this appliance can only be guaranteed when correctly earthed. If in any doubt, have the electrical installation tested by a qualified electrician.

- ▶ Do not connect the appliance to the mains electricity supply by an extension lead or multiple socket.
- ▶ Use the appliance only at ambient temperatures between +16°C and +38°C.
- ▶ Do not store the appliance at ambient temperatures below +5 °C.

- ▶ Only use genuine original accessories and spare parts. Using accessories or spare parts from other manufacturers will invalidate the guarantee and product warranty liability.

### **Requirements for cleaning**

- ▶ Pull out the power plug and allow the machine to cool down completely before re-positioning, cleaning or carrying out maintenance work.
- ▶ Never immerse the machine completely or partially in water or any other liquid.
- ▶ Never hold the appliance under running water.
- ▶ Use only clean cleaning materials to clean the appliance.
- ▶ Do not use strong cleaning detergents or solvents.
- ▶ Use a soft, damp cloth to clean the appliance surface.
- ▶ Only use cleaning and descaling agents recommended by the manufacturer. Avoid contact with eyes, skin and other surfaces.

### **Residual risks**

#### **Risk of injury from electric shock**

- ▶ Ensure that the power supply cable is not pinched and does not rub against sharp edges.
- ▶ Never touch the power plug with wet hands.
- ▶ If you want to pull the plug from the power outlet, always pull directly on the plug. Never pull on the cable.
- ▶ Damaged power cables must be replaced immediately and only by the customer service centre.

#### **Risk of injury from sharp edges and crushing**

- ▶ Close the lever before operating. Do not open the lever when the appliance is in operation.
- ▶ Do not put your finger into the capsule compartment or capsule chute. Parts of the appliance can be pointed and sharp.
- ▶ Do not reach under the operating lever.
- ▶ Do not insert fingers or objects into the openings of the appliance.

**Risk of injury from scalding**

Machine parts and capsules can be very hot during and after operation. Risk of burning and scalding at the outlets. The emerging liquids and the steam are very hot.

- ▶ Do not touch.
- ▶ Do not operate the operating lever until the machine has completely finished.

**Risk of injury from stumbling**

- ▶ Make sure that the power cable does not hang.

**Risk of injury by touching live parts**

- ▶ Do not open the housing of the appliance.
- ▶ Do not alter the electrical and mechanical design.

**Risk of injury due to damage to the device**

- ▶ Do not use the device after being dropped, in the event of a malfunction, a damaged power cable or other damage.
- ▶ Pull out the power plug immediately if malfunctions, damage or anomalies (e.g. smell of burning) occur.
- ▶ In the event of a malfunction, have the machine checked by the customer service centre.

**Danger of damage to the device due to overheating**

- ▶ Ensure there is adequate ventilation and exhaust extraction. Do not cover the appliance with cloths or similar during operation.

## Indicaciones de seguridad

### Información general

Este manual forma parte integrante de su producto.

- ▶ Lea atentamente este manual antes de la instalación, montaje y puesta en marcha del aparato y guárdelo para futuras consultas.
- ▶ Entregue este manual a posteriores usuarios de este producto.

El fabricante no se hace responsable de los daños o defectos resultantes de la inobservancia de estas instrucciones de uso.

- ▶ Utilice únicamente las cápsulas adecuadas para el aparato.

### Uso previsto

este aparato debe utilizarse únicamente del modo indicado en este manual. Cualquier otra aplicación se considera no conforme al fin previsto y constituye un peligro.

Este aparato se ha diseñado para uso doméstico y para otros usos similares como, por ejemplo:

- en cocinas para el personal
- oficinas y otros lugares de trabajo

- en establecimientos agrícolas
- en hoteles, moteles, pensiones con desayuno y otros alojamientos similares

Este aparato no es adecuado para uso comercial.

Este aparato no está destinado para el uso en zonas exteriores.

Este aparato no se puede utilizar en lugares no fijos (por ejemplo, barcos, vehículos, trenes, etc.).

El fabricante no asume responsabilidad alguna por las consecuencias que puedan resultar de un uso distinto al previsto.

### Requisitos del lugar de instalación

- ▶ Utilice el aparato únicamente en ambientes secos.
- ▶ No utilizar el aparato dentro de armarios.
- ▶ Guarde una distancia de 60 cm del fregadero y mantenga la máquina a 50 cm alejada de una fuente de calor o fuego (no se permite una conexión fija de agua).
- ▶ Asegúrese de que el aparato y el cable de alimentación no estén cerca de placas eléctricas, fogones a gas, llamas o superficies calientes similares.
- ▶ No coloque el aparato sobre superficies calientes.



- Coloque el aparato sobre una superficie seca, horizontal, estable y plana. Es necesario que la superficie sea resistente al calor y a los líquidos, como agua, café, descalcificador o similares.
- No coloque el aparato sobre superficies de mármol, madera no tratada o aceitada (no se asume ninguna responsabilidad en caso de manchas indelebles de café o descalcificador).

### Requisitos del grupo destinatario

Este aparato puede ser utilizado por niños a partir de los 8 años, siempre que lo hagan bajo supervisión, hayan sido informados acerca del uso seguro del aparato y hayan entendido los riesgos derivados de su uso.

La limpieza y el mantenimiento no deben ser realizados por niños, a menos que tengan 8 años o más y estén bajo supervisión de un adulto.

Mantenga el aparato y el cable de conexión fuera del alcance de niños menores de 8 años.

Las personas con capacidades físicas, sensoriales o mentales reducidas o que no tengan experiencia o conocimientos suficientes pueden usar este aparato siempre que lo hagan bajo supervisión o hayan sido informados acerca del uso seguro del mismo.

Además, deben haber entendido los riesgos derivados de su uso.

Evite que los niños jueguen con el aparato. El aparato se debe instalar fuera del alcance de los niños.

### Requisitos de los usuarios

- No mueva el aparato durante su funcionamiento.
- No use el aparato si el depósito de agua está vacío.
- Llene el depósito de agua solo con agua potable fría. No utilice agua mineral.
- Desenchufe la clavija de la toma de corriente y vacíe el depósito de agua, si no va a usar el aparato durante un tiempo prolongado.
- Mantenga el material de embalaje (bolsas de plástico, cartón, etc.) fuera del alcance de los niños.
- Compruebe que el aparato no presenta daños visibles antes de instalarlo. Nunca ponga en marcha un aparato dañado.
- Antes de conectar el aparato, compare siempre los datos de conexión (tensión y frecuencia) indicados en la placa de características con los de la instalación eléctrica de la casa. Estos datos deben coincidir para evitar que se produzcan daños en el aparato. En caso de duda, consulte a un técnico electricista.

La seguridad eléctrica de la máquina quedará garantizada solo si está conectada a un sistema de toma de tierra que cumple la normativa eléctrica vigente. En caso de duda, haga que un técnico electricista revise la instalación de la casa.

- ▶ No conecte el aparato a la red eléctrica a través de una toma de corriente múltiple o un cable alargador.
- ▶ Utilice el aparato únicamente dentro de un rango de temperaturas de entre +16 °C y +38 °C.
- ▶ No guardar el aparato en ubicaciones con temperaturas ambiente inferiores a +5 °C.
- ▶ Use únicamente accesorios originales. Si utiliza otro tipo de piezas, perderá los derechos de garantía y/o responsabilidad del producto.

### Requisitos de limpieza

- ▶ Antes de cambiar de lugar el aparato, así como antes de cada limpieza o tarea de mantenimiento, espere hasta que se enfríe completamente y luego desenchufe la clavija de la toma de corriente.
- ▶ No sumerja el aparato, parcial o completamente, en agua u otros líquidos.
- ▶ No mantenga la máquina de café bajo el grifo de agua.

- ▶ Para la limpieza del aparato use solo materiales de limpieza limpios.
- ▶ No use productos limpiadores o disolventes fuertes.
- ▶ Limpie la superficie del aparato con un paño húmedo y suave.
- ▶ Utilice exclusivamente los productos de limpieza y descalcificación recomendados por el fabricante. Evítese el contacto con los ojos, la piel y otras partes del cuerpo.

### Riesgos residuales

#### Peligro de lesiones debido a descarga eléctrica

- ▶ Asegúrese de que el cable de alimentación no quede enganchado o roce con cantos afilados.
- ▶ Nunca toque la clavija de red con las manos mojadas.
- ▶ No desconecte la clavija de red tirando del cable, sino directamente de la toma de corriente.
- ▶ Para evitar cualquier peligro, no utilice el aparato si el cable de alimentación está dañado, y solicite de inmediato su sustitución por el servicio técnico de posventa.

#### Peligro de lesiones debido a cantos afilados y

### **aplastamiento**

- ▶ Baje la palanca antes de usar la máquina. No accione la palanca mientras la máquina está en funcionamiento.
- ▶ No introduzca los dedos en el compartimiento o en el tubo de las cápsulas. El aparato puede tener cantos afilados o partes puntiagudas.
- ▶ Evite acceder debajo de la palanca.
- ▶ No introduzca los dedos u objetos en los orificios del aparato.

### **Peligro de lesiones por escaldaduras**

Algunas partes del aparato y las cápsulas pueden estar muy calientes durante y después de su uso. Riesgo de sufrir quemaduras y escaldaduras en las salidas. Los líquidos y el vapor que salen de la máquina están muy calientes.

- ▶ No tocar.
- ▶ No accione la palanca de activación hasta que se haya completado la preparación.

### **Peligro de lesiones si tropieza**

- ▶ Asegúrese de que el cable de alimentación no cuelgue.

### **Peligro de lesiones si se tocan componentes bajo tensión**

- ▶ No abra la carcasa del aparato.
- ▶ No modifique el diseño eléctrico y mecánico.

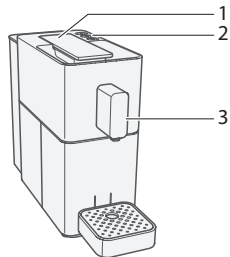
### **Peligro de lesiones debido a daños en el aparato**

- ▶ No utilice el aparato si se ha caído, si está averiado, si el cable de red está dañado o si detecta otros daños.
- ▶ Extraiga de inmediato la clavija de red si se percata de la existencia de fallos, daños o anomalías (por ejemplo, olor a quemado).
- ▶ En caso de fallos, contacte el servicio técnico de posventa para que revise el aparato.

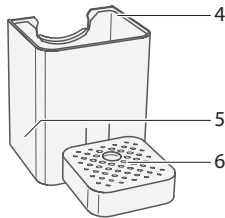
### **Riesgo de daño del aparato por sobrecalentamiento**

- ▶ Asegúrese de que el aparato esté suficientemente ventilado. No cubra el aparato con paños o similares durante el funcionamiento.

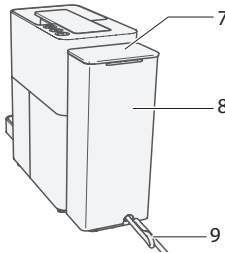
## Übersicht



- 1 **Bedienhebel** zum Laden der Kapseln
- 2 **Bedientasten**  
Funktionen (→ S. 16)
- 3 **Auslauf**



- 4 **Kapselbehälter**, abnehmbar
- 5 **Restwasserbehälter**
- 6 **Abtropfschale** mit Abtropfgitter, abnehmbar, höhenverstellbar



- 7 **Wassertankdeckel**, abnehmbar
- 8 **Wassertank** 0,9 l
- 9 **Netzkabel**

Technische Änderungen vorbehalten.  
Die in dieser Bedienungsanleitung  
verwendeten Illustrationen sind  
stilisiert und zeigen nicht die  
Originalfarben des Geräts. Ihr Gerät  
kann abweichen.

## Overview

- 1 **Operating lever** for loading capsules
- 2 **Operating keys**  
functions (→ page 16)
- 3 **Output**

- 4 **Capsule container**, removable
- 5 **Drainage tank**
- 6 **Drip tray** with drain grill, removable, height adjustable

- 7 **Water tank cover**, removable
- 8 **Water tank** 0.9 litres
- 9 **Power cable**

Subject to technical changes. The  
illustrations used in this operating  
manual are stylised and do not show  
the original colours of the appliance.  
Your appliance may differ.

## Descripción general

- 1 **Palanca de activación** para cargar las cápsulas
- 2 **Botones de mando**  
Funciones (→ PÁG. 16)
- 3 **Salida**

- 4 **Depósito de cápsulas** extraíble
- 5 **Depósito de agua residual**
- 6 **Bandeja de goteo** con rejilla de goteo, extraíble, ajustable en altura

- 7 **Tapa del depósito de agua** abatible
- 8 **Depósito de agua** 0,9 l
- 9 **Cable de alimentación**

Prohibido realizar modificaciones técnicas. Las ilustraciones incluidas en este manual de instrucciones están estilizadas y no muestran los colores originales del aparato. Su aparato puede variar.



## Tastenfunktion

### Reinigungs-Taste

Spült die Leitungen.

### Kaffee-Tasten

#### Espresso-Taste

Mittlere Tasse (50 ml)

#### Lungo-/Tee-Taste

Grosse Tasse (110 ml)

## Tastenbeleuchtung

### Alle Tasten

Leuchten: Gerät ist betriebsbereit.  
Blinken: Störung am Gerät (→ S. 32).

### Kaffee-Tasten / Reinigungs-Taste

Kaffee-Taste leuchtet: Brühvorgang läuft.

Kaffee-Taste blinkt: Aufheizen, Programmierung der Kaffeemenge läuft.

Lungo-Taste ☐ und Reinigungs-taste ☐ blinken: Ausdampfprogramm läuft.

Reinigungs-Taste pulsiert 💧 : Energie-sparbetrieb aktiv.

## Key functions

### Cleaning key

Flushes out piping.

### Coffee keys

#### Espresso key

Medium cup (50 ml)

#### Lungo/tea key

Large cup (110 ml)

## Key illumination

### All keys

Light up: Device is now ready for use.  
Flash: Troubleshooting on the machine (→ page 32).

### Coffee keys / Cleaning key

Coffee key lights up: Brewing.

Coffee key flashes: Warm-up, programming of coffee quantity in progress.

Lungo key ☐ and cleaning

key ☐ flash: Steaming out in progress.

Cleaning key flickers 💧 : Energy-saving mode active.

## Función de los botones

### Botón de limpieza

Lavado del circuito.

### Botones de café

#### Botón Espresso

Taza mediana (50 ml)

#### Botón Lungo / Botón de té

Taza grande (110 ml)

## Iluminación de los botones

### Todos los botones

Encendidos: aparato listo para funcionar.

Parpadean: Anomalía en el aparato (→ PÁG. 32).

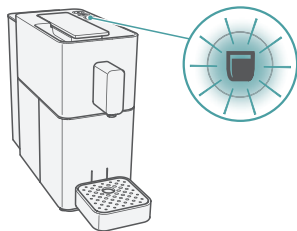
### Botones de café / botón de limpieza

El botón de café se enciende: precalentamiento.

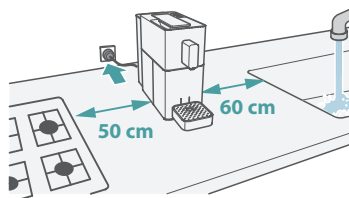
El botón de café parpadea: calentar, programación de la cantidad de café.

Botón Lungo ☐ y botón de limpieza ☐ parpadean: Programa de purga de vapor en curso.

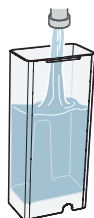
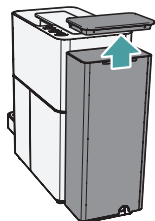
El botón de limpieza se enciende intermitente 💧 : modo de ahorro de energía activado.



## Inbetriebnahme



- ▶ Gerät auf trockene, wasserfeste und wärmebeständige Standfläche stellen.
- ▶ Gerät nicht direkt auf Marmor oder Holz stellen (Gefahr von Kaffee-/Entkalkerflecken).
- ▶ Abstand von 60 cm zu Spülbecken und 50 cm zu offenem Feuer einhalten.



- ▶ Wassertank reinigen und mit kaltem Wasser füllen.
- ▶ Netzstecker in eine geerdete Steckdose einstecken.

Die Reinigungs-Taste pulsiert.

- ▶ Beliebige Taste drücken.
- ▶ Leitungen spülen (5 Durchläufe) (→ S. 19).

## Starting up

- ▶ Place the machine on a dry surface that is waterproof and heat-proof.
- ▶ Do not place the machine directly on marble or wood (risk of coffee or descaler stains).
- ▶ Maintain a distance of 60 cm from the sink and 50 cm from an open flame.

- ▶ Clean the water tank and fill with cold water.
- ▶ Insert power plug in an earthed socket.

The cleaning key flickers.

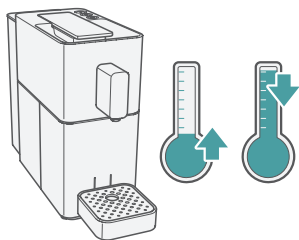
- ▶ Press any key.
- ▶ Flush out piping (5 passes) (→ page 19).

## Puesta en funcionamiento

- ▶ Coloque el aparato sobre una superficie seca, estable, impermeable y resistente al calor.
- ▶ No coloque el aparato directamente sobre una superficie de mármol o madera (riesgo de manchas de café o descalcificador).
- ▶ Guarde una distancia de 60 cm del fregadero y mantenga la máquina a 50 cm alejada de una fuente de calor o fuego.
- ▶ Limpie el depósito de agua, y llénelo con agua fría.
- ▶ Enchufe la clavija de red a una toma de corriente con toma de tierra.

El botón de limpieza se enciende intermitente.

- ▶ Pulse el botón deseado.
- ▶ Lavar el circuito (5 ciclos) (→ PÁG. 19).



Ist die Temperatur des Gerätes unter 5 °C oder sehr hoch, kann sie nicht gestartet werden und alle Tasten blinken schnell.

Temperatur des Gerätes unter 5 °C:

- Gerät 30 Minuten bei Zimmertemperatur aufwärmen lassen.

Temperatur des Gerätes sehr hoch:

- Gerät abkühlen lassen.

If the temperature of the machine is below 5 °C or is very high, the machine cannot be started and all keys will flash rapidly

Temperature of the machine below 5 °C:

- Allow the machine to warm up for 30 minutes at room temperature.

Temperature of the machine very high:

- Allow the machine to cool down.

El aparato no puede ponerse en funcionamiento si su temperatura es inferior a 5 °C o demasiado alta y todos los botones parpadean rápidamente.

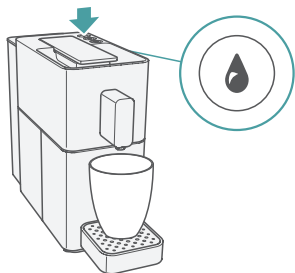
Temperatura del aparato inferior a 5 °C:

- Deje que se caliente el aparato a una temperatura ambiente durante 30 minutos.


Temperatura del aparato demasiado alta:

- Deje que se enfríe el aparato.






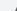
## Leitungen spülen

- ▶ Tasse unter Auslauf stellen.
  - ▶ Reinigungs-Taste  drücken.
- Der Spülvorgang startet.


Nach Beendigung des Spülvorgangs wechselt das Gerät in den Bereitschaftsmodus.

- ▶ Reinigungs-Taste  erneut drücken, um Spülvorgang vorzeitig abubrechen.


Falls kein Wasser dispensiert wird:

- ▶ Wassertank herausnehmen und erneut aufsetzen.
- ▶ Reinigungs-Taste  drücken.


## Flush out piping

- ▶ Place a cup under the output.
  - ▶ Press the cleaning key .
- The flushing process starts.


On completion of the flushing process the machine switches to ready mode.

- ▶ To end the flushing process prematurely, press the cleaning key  again.


If no water is dispensed:

- ▶ Remove the water tank and re-insert.
- ▶ Press the cleaning key .


## Lavar el circuito

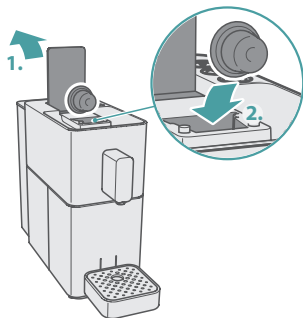
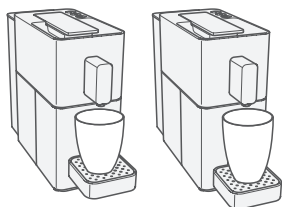
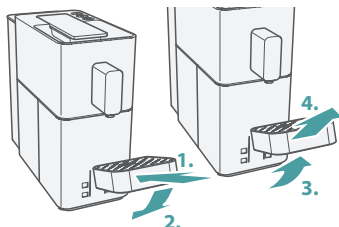
- ▶ Coloque la taza debajo de la salida.
  - ▶ Pulse el botón de limpieza .
- Se inicia el ciclo de lavado.

Una vez finalizado el ciclo de lavado, el aparato cambia al modo de espera.

- ▶ Vuelva a pulsar el botón de limpieza  para interrumpir el ciclo de lavado antes de tiempo.

En caso de que no salga agua:

- ▶ Extraiga el depósito de agua y vuelva a colocarlo.
- ▶ Pulse el botón de limpieza .



## Kaffee oder Tee beziehen

Pro Tasse Kaffee oder Tee wird eine Kapsel benötigt.

- Nach längeren Pausen Leitungen spülen.

Je nach Tassengröße Abtropfschale anpassen:

- Abtropfschale schräg nach oben ziehen und entfernen.
- Abtropfschale wieder einhängen.
- Tasse unter Auslauf stellen.

### Tipps:

- Crema – Je näher die Tasse am Auslauf steht, desto schöner wird die Crema.
- Tasse vorwärmen – Einen Espresso ohne Kapsel ausgeben.

## Kapsel laden

- Bedienhebel nach oben schwenken.
- Kapsel in Kapselschacht fallen lassen.
- Bedienhebel nach unten schwenken.

Die Kapsel wird aufgestochen.

## Coffee or tea preparation

One capsule is required for each cup of coffee or tea.

- After long pauses, flush out the piping.

Depending on the size of the cup, adjust the drip tray:

- Pull the drip tray upwards and remove.
- Reinsert the drip tray.
- Place a cup under the output.

### Tips:

- Crema – The closer the cup is to the outlet, the better the crema.
- Preheat the cup – Press the Espresso key without a capsule and fill the cup with water.

## Load capsule

- Push the operating lever upwards.
- Drop the capsule into the opening.
- Pull the operating lever downwards to pierce the capsule.

## Preparar un café o un té

Se necesita una cápsula por taza de café o té.

- Lave el circuito si no ha utilizado la máquina durante un tiempo prolongado.

Adapte la altura de la bandeja de goteo en función del tamaño de la taza:

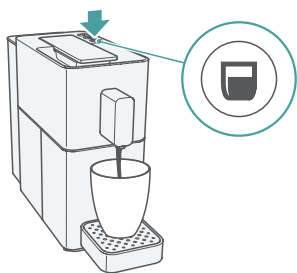
- Tire de la bandeja de goteo hacia arriba en sentido diagonal y retírela.
- Vuelva a enganchar la bandeja de goteo.
- Coloque la taza debajo de la salida.

### Consejos:

- Crema – Cuanto más cerca esté la taza a la salida, mejor aspecto tendrá la crema.
- Precalentar la taza – Preparar un café espresso sin cápsula.

## Introducir una cápsula

- Levante la palanca hacia atrás.
- Deje caer la cápsula en el portacápsulas.
- Vuelva a bajar la palanca. La cápsula se perfora.



### Kaffee ausgeben

- Kaffee-Taste drücken:

- ☐ Espresso: mittlere Tasse (50 ml)

- ☐ Lungo: grosse Tasse (110 ml)

Nach Beendigung des Ausgabevorgangs wechselt das Gerät in den Bereitschaftsmodus.

- Aktive Kaffee-Taste ☐ erneut drücken, um Ausgabevorgang vorzeitig abubrechen.

### Coffee output

- Press the coffee key:

- ☐ Espresso: medium cup (50 ml)

- ☐ Lungo: large cup (110 ml)

On completion of the dispensing process the machine switches to ready mode.

- To end the dispensing process prematurely, press the active coffee key ☐ again.

### Preparar un café

- Pulse el botón de café:

- ☐ Espresso: taza mediana (50 ml)

- ☐ Lungo: taza grande (110 ml)

Una vez finalizado el proceso de salida, el aparato cambia el modo de espera.

- Vuelva a pulsar el botón de café activo ☐ para interrumpir el proceso de salida antes de tiempo.

### Tee ausgeben

- Lungo-Taste ☐ drücken.

- Vor und nach der Teeausgabe die Leitungen spülen, damit sich die Aromen nicht vermischen (→ S. 19).

### Tea output

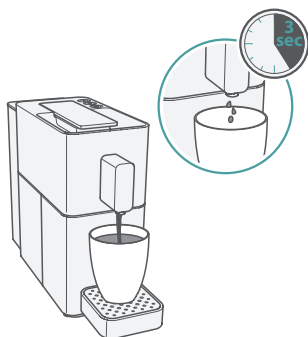
- Press the Lungo key ☐.

- Before and after making tea, flush out the piping so that the flavours do not get mixed up (→ page 19).

### Preparar un té

- Pulse el botón Lungo ☐.

- Realice un lavado del circuito antes y después de preparar un té. De este modo evitará que se mezclen los aromas. (→ PÁG. 19).



## Aroma-Entfaltungspause

Durch die Aroma-Entfaltungspause entfaltet Ihr Kaffee mehr Aroma.

Bei Kaffeemengen bis zu 80 ml wird zunächst eine kleine Menge Kaffee ausgegeben.

Dann beginnt die «Vorbrühpause» und die Ausgabe stoppt für 3 Sekunden.

Danach wird die Ausgabe fortgesetzt. Die Ausgabe stoppt automatisch oder vorzeitig durch erneutes Drücken der Taste.

Die Vorbrühpause ist abhängig von der Ausgabemenge und nicht an einzelne Tasten gebunden.

Bei der Programmierung der Tasten (→ S. 24) bleibt die Vorbrühpause bis 80 ml Ausgabemenge bestehen. Bei Ausgabemengen über 80 ml wird keine Vorbrühpause durchgeführt.

## Preinfusion function

The preinfusion function gives your coffee more aroma.

For coffee quantities up to 80 ml, a small amount of coffee is dispensed first.

The “pre-brewing pause” function starts and the output stops for 3 seconds.

The output then continues.

Output stops automatically or press the key again to stop earlier.

The pre-brewing pause function depends on the output quantity and is not associated with the individual keys.

When programming the keys (→ page 24) the pre-brewing pause remains unchanged for output quantities up to 80 ml. For output quantities over 80 ml, pre-brewing pause is not carried out.

## Pausa para realzar el aroma

Con la función de pausa para realzar el aroma conseguirá obtener un café con más sabor.

Para cafés con cantidades de llenado de hasta 80 ml saldrá en primer lugar una pequeña cantidad de café.

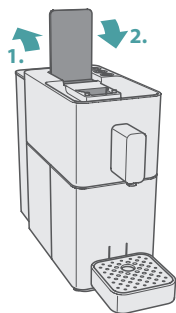
Seguidamente se inicia una «pausa de preinfusión» y la preparación se detiene durante 3 segundos.

Después de esta pausa, vuelve a salir café.

La salida se interrumpe automáticamente, o bien puede interrumpirla antes de tiempo si vuelve a pulsar el botón.

La pausa de preinfusión depende la cantidad y no está vinculada a la función de los diferentes botones.

Al programar los botones (→ PÁG. 24) se mantiene la pausa de preinfusión para una cantidad de llenado de hasta 80 ml. Con cantidades de llenado superiores a 80 ml no se realiza ninguna pausa de preinfusión.



## Kapsel auswerfen

**Tipp:** Nachtropfen verhindern – Kapsel direkt nach dem Kaffeebezug auswerfen.

- Bedienhebel nach oben schwenken.  
Die gebrauchte Kapsel fällt in den Kapselbehälter.
- Bedienhebel ganz nach unten schwenken.

Vergessene Kapseln können im Kapselschacht haften bleiben.

**Vorsicht!** Verletzungsgefahr durch Aufstechspitzen in der Maschine!

- Kapsel vorsichtig nach unten drücken.

## Eject capsule

**Tip:** To prevent drips from the outlet – eject the capsule after the coffee output.

- Push the operating lever upwards. The used capsule drops into the capsule container.
- Pull operating lever down.

Forgotten capsules may stick in the opening.

**Caution!** Risk of injury due to sharp opening point inside the machine!

- Push capsule down carefully.

## Expulsar la cápsula

**Consejo:** Evitar que siga goteando café – Expulse la cápsula inmediatamente después de preparar el café.

- Levante la palanca hacia atrás. La cápsula usada cae en el depósito de cápsulas.
- Vuelva a bajar la palanca completamente.

No deje demasiado tiempo las cápsulas en el depósito, ya que pueden quedarse pegadas.

**¡Cuidado!** ¡Peligro de lesiones por piezas puntiagudas en la máquina!

- Empujar la cápsula con cuidado hacia abajo.

## Ausgabemenge programmieren

Die Ausgabemenge kann für jede Taste angepasst werden.

Die Werkseinstellungen sind:

■ Espresso: 50 ml

■ Lungo: 110 ml

Die programmierbare Ausgabemenge für Kaffee ist 30 – 250 ml.

- ▶ Tasse unter Auslauf stellen.
- ▶ Füllstand des Wassertanks prüfen. Bei Bedarf Wasser auffüllen.
- ▶ Kapsel laden.
- ▶ Die zu programmierende Taste (z. B. Espresso ■) mindestens 3 Sekunden gedrückt halten, bis sie für 3 Sekunden schnell blinkt.
- ▶ Taste wieder loslassen.

Kaffee wird ausgegeben.

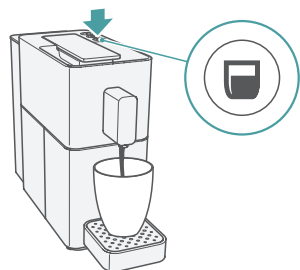
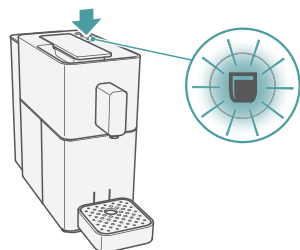
- ▶ Sobald die gewünschte Menge in der Tasse ist: Die zu programmierende Taste (z. B. Espresso ■) erneut drücken.

Die Kaffeeausgabe stoppt. Alle Tasten leuchten.

Die neue Mengenprogrammierung wurde übernommen.

Wenn der Wassertank während der Programmierung leer läuft:

- ▶ Programmierung mit vollem Wassertank wiederholen.



## Programming output quantities

The output quantities can be adjusted for each key.

The default settings are:

■ Espresso: 50 ml

■ Lungo: 110 ml

The programmable output quantity for coffee is 30 – 250 ml.

- ▶ Place a cup under the output.
- ▶ Check the level of the water tank. Fill with water, if required.
- ▶ Load capsule.
- ▶ Depress the key that is to be programmed (e.g. espresso ■) and hold it down for at least 3 seconds until it flashes rapidly for 3 seconds.
- ▶ Release the key.

Coffee output starts.

- ▶ When your cup is full enough: Press the key to be programmed (e.g. espresso ■) again.

Coffee output stops. All keys light up. The new programmable quantity setting is applied.

If the water tank empties during programming:

- ▶ Repeat the programming with a full water tank.

## Programación de la cantidad de llenado

La cantidad de llenado puede programarse para cada botón.

Los ajustes de fábrica son:

■ Espresso: 50 ml

■ Lungo: 110 ml

La cantidad de llenado programable para café es de 30 – 250 ml.

- ▶ Coloque la taza debajo de la salida.
- ▶ Compruebe el nivel de agua en el depósito de agua. En caso necesario, rellénelo con agua.
- ▶ Introduzca una cápsula.
- ▶ Mantener pulsado el botón que se va a programar (p. ej. Espresso ■), al menos durante 3 segundos hasta que parpadee rápidamente.
- ▶ Vuelva a soltar el botón.

El café sale.

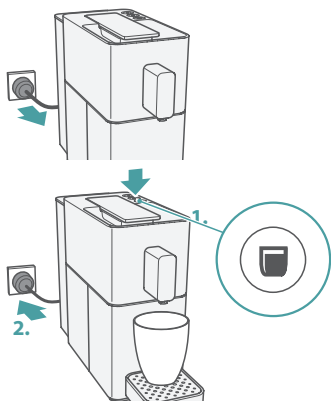
- ▶ Cuando haya salido la cantidad deseada en la taza: Vuelva a pulsar el botón a programar (p. ej. Espresso ■).

Deja de salir café. Todos los botones de encienden.

Se ha guardado la nueva programación de cantidades.

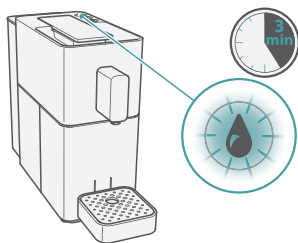
Si el depósito de agua se queda sin agua durante la programación:

- ▶ repita la programación con el depósito lleno.



## Programmierung zurücksetzen

- ▶ Netzstecker ziehen.
  - ▶ Reinigungs-Taste gedrückt halten und Netzstecker wieder einstecken.
  - ▶ Taste loslassen.
- Reinigungs-Taste blinkt 3 x schnell.  
Die Werkseinstellung wurde wiederhergestellt.



## Energiesparbetrieb

Wenn das Gerät nicht benutzt wird, wechselt sie in den Energiesparbetrieb.  
Die Reinigungs-Taste pulsiert (leuchtet langsam hell / dunkel).  
Nach weiteren 3 Minuten Inaktivität wechselt die Maschine in den Stand-By-Betrieb.  
Die Reinigungs-Taste erlischt.

**Tipp:** Gerät sofort in den Stand-By-Betrieb versetzen – Reinigungs-Taste und Lungo-Taste gleichzeitig drücken.

**Tipp:** Beliebige Taste drücken, um den Energiespar- oder den Stand-By-Betrieb zu beenden.

## Programming reset

- ▶ Pull out the power plug.
  - ▶ Hold down the cleaning key and re-insert power plug.
  - ▶ Release the key.
- Cleaning key flashes rapidly three times. The default settings are restored.

## Energy-saving mode

When the machine is not being used, it switches to energy-saving mode. The cleaning key flickers (slowly light/dark).  
After a further 3 minutes of inactivity, the machine switches to standby mode.  
The cleaning key light goes out.

### Tip:

**Tip:** To switch the machine immediately into stand-by mode – Press the cleaning key and the Lungo key simultaneously.

**Tip: Tip:** To exit energy-saving mode or stand-by mode, press any key.

## Anular la programación

- ▶ Desenchufe la clavija de red.
- ▶ Mantenga pulsado el botón de limpieza y vuelva a enchufar la clavija de red.
- ▶ Suelte el botón.

El botón de limpieza parpadeará rápidamente 3 veces. Se ha restablecido el ajuste de fábrica.

## Modo de ahorro de energía

El aparato cambiará al modo de ahorro de energía mientras no se utilice.  
El botón de limpieza se enciende intermitentemente (se enciende claro/oscurito lentamente).  
Después de 3 minutos más sin actividad, la máquina cambiará el modo de reposo (Stand-By).  
Se apaga el botón de limpieza .

**Consejo:** Cambiar inmediatamente el aparato al modo de reposo – Pulse al mismo tiempo el botón de limpieza y el botón Lungo .

**Consejos:** Pulse cualquier botón para finalizar el modo de ahorro de energía o modo de reposo.





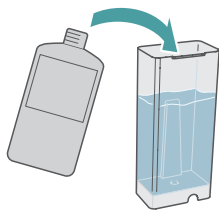
## Entkalken

Bei der Zubereitung von Kaffee lagern sich Kalkrückstände von Wasser sowie Kaffeeöle und -fette in den Leitungen des Geräts ab.

Diese Rückstände wirken sich negativ auf den Geschmack des Kaffees aus.

Durch regelmässiges Entkalken können diese Rückstände gelöst werden.

Bei verkalktem Gerät erlischt der Garantieanspruch.



- Gerät nach ca. 300 Bezügen oder 1–2 Monaten entkalken.

Achtung! Nur Entkalker für Kaffeemaschinen verwenden. Keinen Essig verwenden.

- Entkalker nach Herstellerangaben mischen und in Wassertank füllen.
- Mindestens 0,5 l Entkalkungsmischung verwenden.

## Descaling

When preparing coffee, in addition to coffee oils and fats, scale deposits from water are left behind in the piping of the machine.

These residues have a negative effect on the coffee taste.

Regular descaling of the machine can remove these residues.

Machines which are calcified invalidate the warranty.

- To prevent damage, descale the machine after 300 cups or 1–2 months.

Attention! Only use descalers for coffee machines. Never use vinegar.

- Mix the descaler with water according to the manufacturer's instructions and fill the water tank.
- Use at least 0.5 ltr of the descaling mixture.

## Descalcificación

Con la preparación de café se van adhiriendo en los conductos del aparato residuos de cal del agua, así como aceites y grasas contenidos en el café.

Estos residuos tienen un efecto negativo sobre el sabor del café.

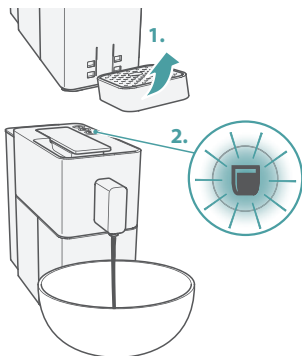
Efectuando regularmente una descalcificación se pueden eliminar dichos residuos.



Los daños causados en el aparato por los residuos de cal no están cubiertos por la garantía.

- Descalcifique el aparato tras aprox. 300 tazas o después de 1-2 meses de utilización.

¡Atención! Utilice únicamente productos descalcificadores aptos para máquinas de café. No utilice vinagre.

- Prepare la mezcla del descalcificador conforme a las indicaciones del fabricante y viértalo en el depósito de agua.
- Utilice como mínimo 0,5 l de mezcla descalcificadora.





- ▶ Alle Kapseln aus dem Gerät entfernen.
- ▶ Abtropfschale schräg nach oben ziehen und entfernen.
- ▶ Grosses Gefäss (min. 1,2 l) unter den Auslauf stellen.
- ▶ Lungo-Taste  drücken.
- ▶ 3 Minuten warten und Lungo-Taste  erneut drücken.
- ▶ Vorgang so oft wiederholen, bis der Tank leer ist.

Wenn der Wassertank leer ist, den Wassertank spülen, mit Wasser füllen und einsetzen.



- ▶ Auffanggefäss leeren und unter den Auslauf stellen.
- ▶ Lungo-Taste so oft drücken, bis der Wassertank leer ist.
- ▶ Wenn der Wassertank leer ist, Wassertank füllen und einsetzen.

Die Kaffeemaschine ist betriebsbereit.

- ▶ Remove all capsules from the machine.
- ▶ Pull the drip tray upwards and remove.
- ▶ Place a large bowl (min. 1.2 litres) under the output.
- ▶ Press the Lungo key .
- ▶ Wait for 3 minutes and press the Lungo key  again.
- ▶ Repeat until the water tank is empty.

- ▶ When the water tank is empty, rinse well, fill with water and replace.
- ▶ Empty the descaler fluid bowl and place it under the output.
- ▶ Keep pressing the Lungo key until the water tank is empty.
- ▶ When the water tank is empty, fill the tank with water and replace.

The machine is now ready for use.

- ▶ Extraiga todas las cápsulas del aparato.
- ▶ Tire de la bandeja de goteo hacia arriba en sentido diagonal y retírela.
- ▶ Coloque un recipiente grande (mín. 1,2 l) debajo de la salida.
- ▶ Pulse el botón Lungo .
- ▶ Espere 3 minutos y vuelva a pulsar el botón Lungo .
- ▶ Repita estos pasos tantas veces hasta vaciar el depósito.

- ▶ Cuando se haya vaciado el depósito, enjuáguelo, llénelo con agua y colóquelo.
- ▶ Vacíe el recipiente de recogida, y colóquelo debajo de la salida.
- ▶ Pulse el botón Lungo tantas veces hasta que se vacíe el depósito de agua.
- ▶ Cuando se haya vaciado el depósito, llénelo con agua y colóquelo.

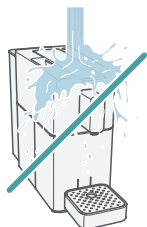
La máquina de café está lista para utilizarse.

## Pflege

**Vorsicht!** Vor jeder Reinigung Netzstecker ziehen!

**Achtung!** Gerät niemals in Wasser tauchen!

Nicht unter fliessendem Wasser reinigen!



## Care

**Caution!** Always pull out the power plug first before cleaning!

**Attention!** Never immerse the machine in water!

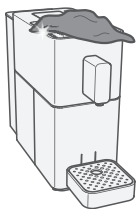
Never clean it under running water!

## Cuidados

**¡Cuidado!** ¡Desenchufe la clavija de red de la toma de corriente antes de cada limpieza!

**¡Atención!** ¡Jamás sumerja el aparato en agua!

¡No limpie la máquina de café lavándola bajo el grifo de agua!



- ▶ Gerät und Auslauf mit feuchtem Tuch reinigen. Nicht trockenreiben oder scheuernde Reinigungshilfsmittel verwenden.

- ▶ Clean the machine and output with a damp cloth. Never rub dry or use abrasive detergents.

- ▶ Limpie el aparato y la salida con un paño húmedo. No seque la máquina frotando, ni utilice productos limpiadores abrasivos.

### Abtropfschale, Kapselbehälter und Wassertank täglich leeren

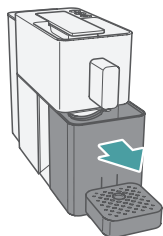
Der Kapselbehälter fasst ca. 10–12 Kapseln und der Restwasserbehälter ca. 150 ml Restwasser (entspricht ca. 12 Bezügen).

### Empty the drip tray, capsule container and water tank daily

The capsule container holds approx. 10–12 capsules and the drainage tank approx. 150 ml residual water (equivalent to approx. 12 beverages).

### Vacíe diariamente la bandeja de goteo, depósito de cápsulas y depósito de agua

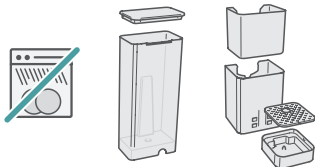
El depósito de cápsulas puede recoger aprox. 10–12 cápsulas y el depósito de agua residual aprox. 150 ml de agua (aprox. 12 preparaciones).



- ▶ Abtropfschale nach vorne ziehen, leeren und reinigen.

- ▶ Pull out, empty, and clean drip tray.

- ▶ Tire de la bandeja de goteo hacia delante, vacíela y límpiela.



- ▶ Restwasserbehälter leeren und reinigen.
- ▶ Kapselbehälter, Restwasserbehälter und die Abtropfschale in umgekehrter Reihenfolge wieder in die Kaffeemaschine einsetzen.
- ▶ Wassertank leeren und reinigen.

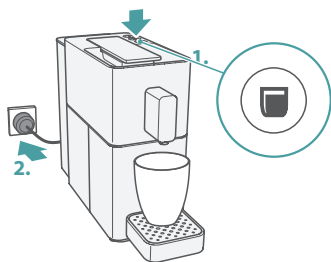
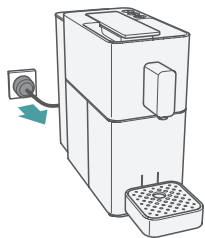
- ▶ Empty the drainage tank and clean.
- ▶ Reinsert the capsule container, drainage tank and the drip tray into the coffee machine.
- ▶ Empty the water tank and clean.

- ▶ Vacíe y limpie el depósito de agua residual.
- ▶ Vuelva a colocar en la máquina de café el depósito de cápsulas, el depósito de agua residual y la bandeja de goteo en el orden inverso al descrito arriba.
- ▶ Vacíe y limpie el depósito de agua.

Die Maschinenteile sind nicht spülmaschinenfest!

The machine components are not dishwasher safe.



¡Las piezas de la máquina no pueden lavarse en el lavavajillas!





## Transport / Lagerung

Beim Transportieren und Lagern darf sich kein Wasser im Gerät befinden.

- ▶ Netzstecker ziehen.
- ▶ Wassertank entleeren und wieder einsetzen.
- ▶ Kapsel auswerfen (→ S. 23).
- ▶ Kapselbehälter leeren und reinigen (→ S. 27).
- ▶ Kapselbehälter einsetzen.

- ▶ Tasse unter Auslauf stellen.
- ▶ Lungo-Taste  gedrückt halten und Netzstecker wieder einstecken.
- ▶ Lungo-Taste  nach ca. 2 Sekunden wieder loslassen.



Die Pumpe läuft und die Reinigungstaste  und Lungo-Taste  blinken. Das Restwasser wird aus der Kaffeemaschine befördert.



Sobald die Pumpe stoppt, erlöschen die Tasten und das Entleeren ist abgeschlossen.

## Transport / storage

No water may be present in the machine during transport and storage.

- ▶ Pull out the power plug.
- ▶ Empty the water tank and replace it.
- ▶ Eject capsule (→ page 23).
- ▶ Empty the capsule container and clean. (→ page 27).
- ▶ Insert the capsule container.

- ▶ Place a cup under the output.
- ▶ Hold down the Lungo key  and re-insert the power plug.
- ▶ Release the Lungo key  after approx. 2 seconds.



The pump starts and the cleaning key  and the Lungo key  flash. The residual water is pumped out of the coffee machine.



As soon as the pump stops, the key lights extinguish and emptying out is finished.

## Almacenamiento/ transporte

Para transportar o almacenar el aparato no puede quedar agua en el aparato.

- ▶ Desenchufe la clavija de red.
- ▶ Vacíe y vuelva a colocar el depósito de agua.
- ▶ Expulsar la cápsula (→ PÁG. 23).
- ▶ Vacíe y limpie el depósito de cápsulas. (→ PÁG. 27).
- ▶ Colocar el depósito de cápsulas.

- ▶ Coloque la taza debajo de la salida.
- ▶ Mantenga pulsado el botón Lungo  y vuelva a enchufar la clavija de red.
- ▶ Tras aprox. 2 segundos, vuelva a soltar el botón Lungo .

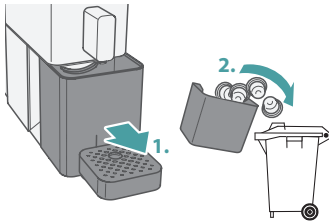
La bomba empieza a funcionar y el botón de limpieza  y Lungo  parpadean. Se evacúa el agua residual de la máquina.

En cuanto se detenga la bomba, se apagan los botones y habrá finalizado el vaciado de la máquina.

- ▶ Netzstecker ziehen.
- ▶ Gerät abkühlen lassen.
- ▶ Gerät in der Originalverpackung an einem trockenen, staubfreien und für Kinder unzugänglichen Ort aufbewahren.
- ▶ Bei der nächsten Verwendung zuerst die Leitungen spülen.

- ▶ Pull out the power plug.
- ▶ Allow the machine to cool down.
- ▶ Store the machine in the original packaging in a dry, dust-free place, out of reach of children.
- ▶ Flush out the machine and piping before using again.

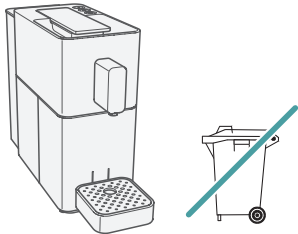
- ▶ Desenchufe la clavija de red.
- ▶ Deje que se enfríe el aparato.
- ▶ Guarde el aparato dentro de su embalaje original en un lugar seco, sin polvo y fuera del alcance de los niños.
- ▶ Antes de volver a utilizar la máquina, lave primero el circuito.



## Entsorgung

- ▶ Gebrauchte Kapseln und ausgediente Geräte gemäss den örtlichen Vorschriften entsorgen.

Ausgediente Geräte können bei einer Verkaufsstelle kostenlos abgegeben werden.



## Disposal

- ▶ Dispose of used capsules and worn-out machines according to the regulations in your country.

Worn-out machines can be returned to your dealer for professional disposal free of charge.

## Eliminación

- ▶ Deseche las cápsulas usadas y los aparatos inservibles conforme a las disposiciones locales vigentes.

Los aparatos inservibles pueden entregarse sin coste alguno en un punto de venta.

## Technische Daten

Parameter	Wert
Nennspannung	230 V, 50 Hz
Nennleistung	1450 W
Energiespar- betrieb Verbrauch	0,3 W
Abmessungen (mm) (B × H × T)	110 × 243 × 345
Gerätengewicht	2,3 kg
Volumen Wassertank	0,9 l

## Technical data

Parameter	Value
Rated voltage	230 V, 50 Hz
Rated power	1450 W
Energy-saving mode	0.3 W
Dimensions (mm) (W × H × D)	110 × 243 × 345
Weight	2,3 kg
Water tank capacity	0.9 litres

## Datos técnicos

Parámetro	Valor
Tensión nominal	230 V, 50 Hz
Potencia nominal	1450 W
Consumo en el modo de ahorro de energía	0,3 W
Dimensiones (mm) (an. × al. × p.)	110 × 243 × 345
Peso	2,3 kg
Capacidad del depósito de agua	0,9 l



## Störung

Wenn Sie eine Störung nicht mit Hilfe der folgenden Übersicht beheben können, wenden Sie sich an die nächste Servicestelle.

Das Gerät darf nur durch die Servicestelle repariert werden.

Durch nicht fachgerechte Reparaturen und Verwenden von Ersatzteilen von Drittherstellern kann keine Haftung für eventuelle Schäden übernommen werden und die Garantie erlischt.

**Vorsicht!** Bei Störungen, defektem Gerät oder Verdacht auf Defekt nach einem Sturz sofort Netzstecker ziehen.

## Troubleshooting

If this troubleshooting guide does not help you solve your problem, please contact your nearest service centre.

Repairs may only be carried out by an authorized service centre.

No liability will be accepted for any damage due to unprofessional repairs and use of non-original spare parts, which may endanger the user and will render the guarantee null and void.

**Caution!** Immediately disconnect the power supply to faulty or defective appliances or in case of suspected defect after a fall.

## Anomalías

Si no puede solucionar un problema con ayuda de la siguiente tabla, diríjase por favor al punto de venta más cercano.

Solo está permitido reparar el aparato por un servicio técnico de posventa autorizado.

Se rechaza toda responsabilidad y se extingue el derecho de garantía por los daños debidos a reparaciones no efectuadas correctamente o por la utilización de piezas de repuesto no originales.

**¡Cuidado!** Si la máquina no funciona o funciona mal, si presenta un defecto o se ha caído, desenchufe inmediatamente el cable de la toma de corriente.

### Störung / Troubleshooting / Anomalía

### Abhilfe

### Remedial action

### Solución

Kaffeeausgabe wird unterbrochen  
Coffee output is interrupted  
Se interrumpe la salida de café

Die Aroma-Entfaltungspause unterbricht die Kaffeeausgabe  
(→ S. 22)

The preinfusion function interrupts the coffee output (→ page 22)

La pausa para realzar el aroma interrumpe la salida de café  
(→ PÁG. 22)

Auslauf tropft vereinzelt  
Occasional drips from the outlet  
Salen algunas gotas por la salida

Gebrauchte Kapsel in Gerät.  
► Kapsel auswerfen (→ S. 23).

Used capsule in machine.  
► Eject capsule (→ page 23).

Hay una cápsula usada en el aparato.  
► Expulsar la cápsula (→ PÁG. 23).

Auslauf tropft dauernd  
Water drips continuously from the outlet  
La salida gotea permanentemente

Gerät verkalkt.  
► Gerät entkalken (→ S. 26).

Machine calcified.  
► Descale the machine (→ page 26).

Sarro en el aparato.  
► Descalcificar el aparato  
(→ PÁG. 26).



Störung / Troubleshooting / Anomalía	Abhilfe	Remedial action	Solución
Keine Funktion Not working No funciona	Netzstecker nicht eingesteckt. ► Netzstecker einstecken.	Power plug not inserted. ► Insert power plug.	La clavija de red no está enchufada. ► Enchufar la clavija de red a la toma.
	Tasten blockiert. ► Netzstecker aus- und nach 10 Sekunden wieder einstecken. ► Kapsel auswerfen (→ S. 23) .	Keys blocked. ► Pull out power plug and reinsert after 10 seconds. ► Eject capsule (→ page 23) .	Botones bloqueados. ► Desenchufar la clavija de red y, tras 10 segundos, volver a enchufarla. ► Expulsar la cápsula (→ PÁG. 23) .
Kapsel hängt im Schacht Capsule remains in opening La cápsula se queda atascada en el portacápsulas			
Pumpe ist sehr laut Pump sounds very loud La bomba hace demasiado ruido	Wassertank leer. ► Wassertank füllen und einsetzen.	Water tank empty. ► Fill water tank and insert.	El depósito de agua está vacío. ► Llenar y colocar el depósito de agua.
Programmierte Tassenmenge stimmt nicht Cup filling not as programmed La cantidad de llenado de la taza no es la programada	Wassertank leer. ► Wassertank füllen und einsetzen. Programmierung verändert. ► Programmierung wiederholen (→ S. 24). Gerät verkalkt. ► Gerät entkalken (→ S. 26).	Water tank empty. ► Fill water tank and insert. Programming changed. ► Repeat programming (→ page 24). Machine calcified. ► Descale the machine (→ page 26).	El depósito de agua está vacío. ► Llenar y colocar el depósito de agua. Se ha cambiado la programación. ► Repetir la programación (→ PÁG. 24). Sarro en el aparato. ► Descalcificar el aparato (→ PÁG. 26).
Kaffee / Tee schmeckt sauer Coffee/tea tastes sour El café/té tiene un sabor ácido	Nach Entkalkung nicht genügend gespült. ► Leitungen spülen (→ S. 19).	Inadequate flushing after descaling. ► Flush out piping (→ page 19).	No se ha lavado suficientemente la máquina después de la descalcificación. ► Lavar el circuito (→ PÁG. 19).

## Störung / Troubleshooting / Anomalía

## Abhilfe

## Remedial action

## Solución

Nach leer gelaufenem Wassertank wird kein Wasser angezogen  
No water sucked in after tank was empty  
El depósito de agua está completamente vacío y la máquina no aspira agua

- Gebrauchte Kapsel in Gerät.
- ▶ Kapsel auswerfen (→ S. 23).
  - ▶ Leitungen spülen (→ S. 19).
  - ▶ Nach 30 Minuten ohne Kapsel nochmal versuchen.
  - ▶ Wenn Gerät ansaugt: Gerät entkalken (→ S. 26).
  - ▶ Wenn Gerät nicht ansaugt: an Servicestelle wenden.

- Used capsule in machine.
- ▶ Eject capsule (→ page 23).
  - ▶ Flush out piping (→ page 19).
  - ▶ Try again without capsule after 30 minutes.
  - ▶ If water is sucked in: Descale the machine (→ page 26).
  - ▶ If still no water sucked: contact service centre.

- Hay una cápsula usada en el aparato.
- ▶ Expulsar la cápsula (→ PÁG. 23).
  - ▶ Lavar el circuito (→ PÁG. 19).
  - ▶ Volver a intentar al cabo de 30 minutos sin insertar una cápsula.
  - ▶ Si el aparato aspira agua: Descalcificar el aparato (→ PÁG. 26).
  - ▶ Si el aparato no aspira agua: contactar con el servicio técnico de posventa.

Lange Ristretto-/Espresso-Durchlaufzeit  
Long ristretto / espresso processing time  
Salida de ristretto / espresso té más lenta

Die Vorbrühpause verlängert die Kaffeeausgabe .

The pre-infusion pause prolongs the coffee output.

La función de preinfusión aumenta el tiempo de salida del café.

Alle Tasten blinken  
All keys flash  
Todos los botones parpadean

- ▶ 30 Minuten warten.
- Wenn das Problem weiterhin besteht:
- ▶ An Servicestelle wenden.

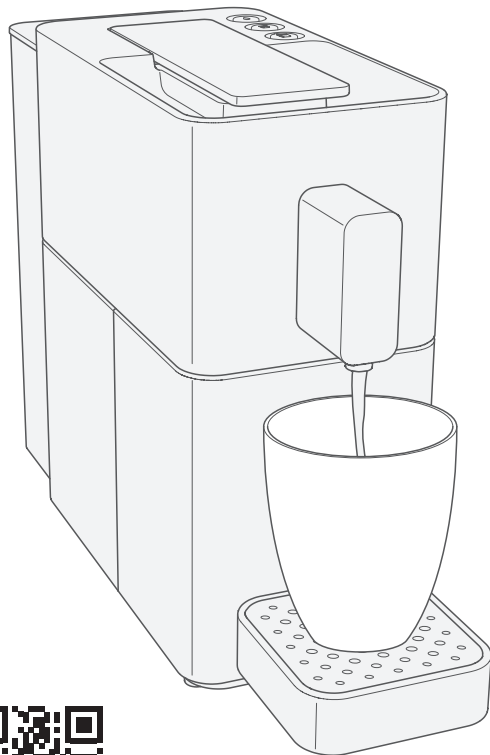
- ▶ Wait 30 minutes.
- If the problem persists:
- ▶ Contact service centre.

- ▶ Esperar 30 minutos.
- Si el problema no se ha solucionado:
- ▶ Contactar con el servicio técnico de posventa.

Störung / Troubleshooting / Anomalía	Abhilfe	Remedial action	Solución
Keine / wenig Kaffeeausgabe No coffee output, or insufficient output No sale café/sale poco café	Wassertank leer. ► Wassertank füllen und einsetzen.	Water tank empty. ► Fill water tank and insert.	El depósito de agua está vacío. ► Llenar y colocar el depósito de agua.
	Kapsel defekt. ► Neue Kapsel verwenden. ► Bedienhebel bis zum Anschlag nach unten schwenken.	Defective capsule. ► Insert a new one. ► Close operating lever as far as the stop.	La cápsula está defectuosa. ► Usar una cápsula nueva. ► Bajar la palanca hasta el tope.
	Bedienhebel nicht vollständig geschlossen. ► Bedienhebel bis zum Anschlag schliessen.	Operating level not fully closed. ► Close operating lever as far as the stop.	La palanca no se ha bajado completamente. ► Baje la palanca hasta el tope.
	Gerät verkalkt. ► Gerät entkalken (→ S. 26).	Machine calcified. ► Descale the machine (→ page 26).	Sarro en el aparato. ► Descalcificar el aparato (→ PÁG. 26).
	Wasser aus Enthärtungsanlage verwendet (verlängert Durchlaufzeit). ► Enthärtungsanlage kontrollieren / einstellen oder Wasser vor Enthärtungsanlage verwenden.	Use water from softening device (increased processing time). ► Monitor/adjust softening device or use water before it passes through the device.	Se usó agua del equipo ablandador de agua (duración de ciclo más larga). ► Controlar/ajustar el equipo ablandador de agua o utilizar agua tomada antes del equipo ablandador de agua.
	Pumpe defekt. ► An Servicestelle wenden.	Pump defective. ► Contact service centre.	Bomba defectuosa. ► Contactar con el servicio técnico de posventa.
	Auslauf verstopft durch häufige Teeausgabe. ► Auslauf monatlich mit Zahnstocher reinigen.	Outlet blocked through frequent tea output. ► Clean outlet monthly with toothpick.	La salida está tapada debido a la preparación frecuente de té. ► Limpie la salida mensualmente con un palillo de dientes.

# cremesso

## Quickstart Guide



[www.cremesso.com](http://www.cremesso.com)

